



ОПОВЕЩАТЕЛЬ РЕЧЕВОЙ “Говорун” ОПР-1 “ПКИ-РС1”

EAЭС ВУ/112 02.01.033 00023 до 11.06.2025г.
EAЭС ВУ/112 11.01.ТРО20 002 12000 до 13.03.2025г

ПАСПОРТ

1. НАЗНАЧЕНИЕ

Оповещатель речевой “Говорун” ОПР-1 “ПКИ-РС1” предназначен для подачи речевого сигнала в системах пожарной, охранной и охранно-пожарной сигнализации и устанавливается внутри помещений отапливаемого и не отапливаемого типа (типа А).

Источник звука - электродинамическая головка.

Порядок управления - включением напряжения.

Эксплуатационное положение (варианты установки):

- вертикальный накладной (крепится на вертикальной стене);
- горизонтальный потолочный накладной и с использованием специальных универсальных колец для подвесных и натяжных потолков;
- встраиваемый (устанавливается в различные устройства, коробки и т.д.).

2. ОСНОВНЫЕ ТЕХНИЧЕСКИЕ ДАННЫЕ

- 2.1. Максимальный потребляемый ток 50 мА
- 2.2. Номинальное напряжение питания 12 В
- 2.3. Диапазон напряжения питания (9-15) В
- 2.4. Номинальное звуковое давление.....92 дБ
- 2.5. Чувствительность оповещателя*98 дБ
(* применяется при расчетах систем СОУЭ)
- 2.5. Диапазон воспроизводимых частот, не менее (200-5000) Гц.
- 2.6. Диаграмма направленности звука на рис.2 (п.5.3)
- 2.7. Габаритные размеры, мм - не более85x70x45
- 2.8. Масса, кг - не более 0,08
- 2.9. Условия эксплуатации (-30+55)°С
- 2.10. Степень защиты оболочки IP 41 по ГОСТ 14254
- 2.11. Средняя наработка на отказ не менее 60000ч
- 2.12. Средний срок службы - не менее 10 лет
- 2.13. Напряженность поля радиопомех создаваемых оповещателем соответствует СТБ EN 55022 и ГОСТ 30805.22.

3. КОМПЛЕКТНОСТЬ

Оповещатель речевой “Говорун” ОПР-1 “ПКИ-РС1”.. 1 шт.
Паспорт 1 шт.(на упаковку)
Примечание: Содержание речевого сообщения определяется заказчиком и указывается на этикетке оповещателя.

4. УКАЗАНИЕ МЕР БЕЗОПАСНОСТИ

- 4.1. Конструкция оповещателя соответствует общим требованиям безопасности согласно ГОСТ 12.2.007.0. По способу защиты от поражения электрическим током оповещатель относится к III классу по ГОСТ 12.2.007.0.
- 4.2. При проверке, монтаже и эксплуатации оповещателя необходимо выполнять меры безопасности в соответствии с “Правилами технической эксплуатации электроустановок потребителей” и “Правилами техники безопасности при эксплуатации электроустановок потребителей”.

5. УКАЗАНИЯ ПО ЭКСПЛУАТАЦИИ И ОБСЛУЖИВАНИЮ

- 5.1. Перед установкой необходимо проверить внешний вид оповещателя на наличие повреждений и проверить работоспособность следующим образом: подключить источник питания (типа Б5-7) к выводам оповещателя (рис.2), предварительно установив напряжение питания 12±3 В. При этом оповещатель должен выдать чередование текстового и звукового сигналов.
- 5.2. Для осуществления контроля линии шлейфа сигнализации с включенными оповещателями, рекомендуется устанавливать оконечное сопротивление в конце шлейфа согласно техническим характеристикам используемого прибора (ППКП).
- 5.3. При установке в шлейф нескольких оповещателей, звук может быть не синхронизирован.

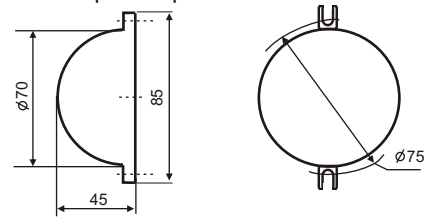


Рис.1. Габаритные и установочные размеры

5.2. На рис.2 показана схема подключения и диаграмма направленности звука оповещателя.

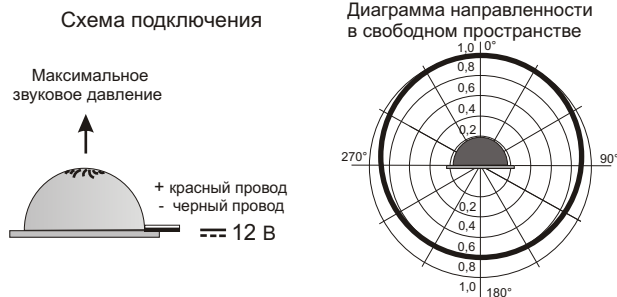


Рис.2 Схема подключения и диаграмма направленности оповещателя.

6. ТРАНСПОРТИРОВАНИЕ И ХРАНЕНИЕ

- 6.1. Транспортирование оповещателей в упаковке предприятия-изготовителя может осуществляться любым видом транспорта в крытых транспортных средствах в соответствии с правилами перевозки грузов, действующими на данном виде транспорта. Условия транспортирования в части воздействия климатических факторов должны соответствовать группе 5 по ГОСТ 15150.
- 6.2. Условия хранения оповещателя должны соответствовать группе 2 по ГОСТ 15150.

7. РЕКОМЕНДАЦИИ ПО УТИЛИЗАЦИИ

7.1. Оповещатель не представляет опасности для жизни и здоровья людей, а т.ж. для окружающей среды. После окончания срока службы, утилизация его производится без принятия специальных мер защиты окружающей среды.

8. ГАРАНТИИ ИЗГОТОВИТЕЛЯ

8.1. Гарантийный срок хранения оповещателя устанавливается 6 месяцев со дня изготовления оповещателя.

- 8.2. Гарантийный срок эксплуатации - 18 месяцев с момента ввода оповещателя в эксплуатацию, включая гарантийный срок хранения.
- 8.3. Безвозмездный ремонт или замена оповещателя в течение гарантийного срока эксплуатации производится изготовителем при условии соблюдения потребителем правил эксплуатации, транспортирования и хранения.
- 8.4. Предприятие-изготовитель имеет право без предварительного уведомления вносить в конструкцию оповещателя изменения, не влияющие на основные технические параметры и надежность.

9. СВЕДЕНИЯ О РЕКЛАМАЦИЯХ

9.1. При отказе в работе или неисправности оповещателя в период гарантийного срока потребителем должен быть составлен технически обоснованный акт о необходимости ремонта и отправке оповещателя изготовителю с указанием наименования изделия, его заводского номера, даты выпуска, характера дефекта и возможных причин его возникновения.

220141 Минск ул.Купревича 1-3-241
ООО “Комтид” <http://comtid.com>

10. СВИДЕТЕЛЬСТВО О ПРИЕМКЕ

Оповещатель речевой “Говорун” ОПР-1 “ПКИ-РС1” соответствует техническим условиям ТУ РБ ВУ 101166264.009-2015 и признан годным для эксплуатации.

ОТК _____

Дата выпуска _____